

CORSO EDUCATORE CINOFILO

LEZIONE VETERINARIA

PARASSITOSI DEL CUCCIOLO E PROTOCOLLI VACCINALI - PRIMO SOCCORSO

Dott.ssa Jessica De Agostini

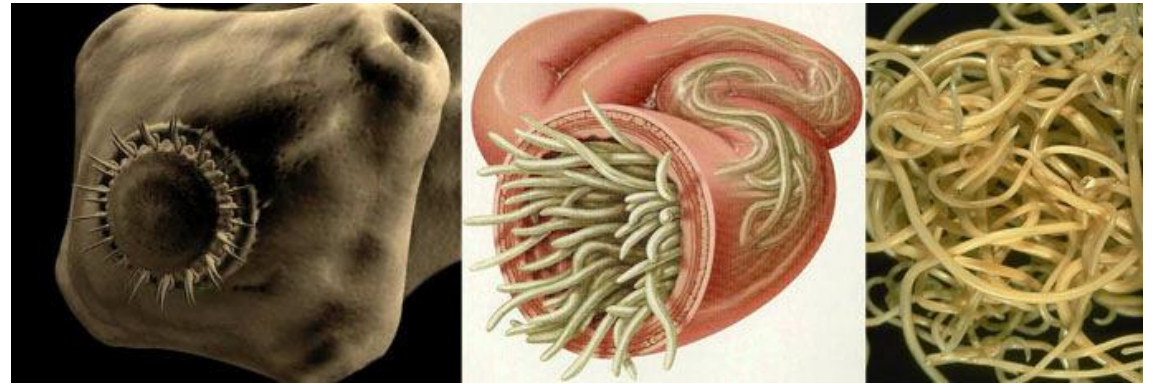
Medico Veterinario

ENDOPARASSITI

- Filaria
- Leishmania
- Thelazia

di cui intestinali:

- Vermi piatti
- Vermi tondi
- Coccidi
- Giardia



ECTOPARASSITI

- Rogne
- Pulci
- Zecche



Flea



Ear mite



Tick



Fur mite



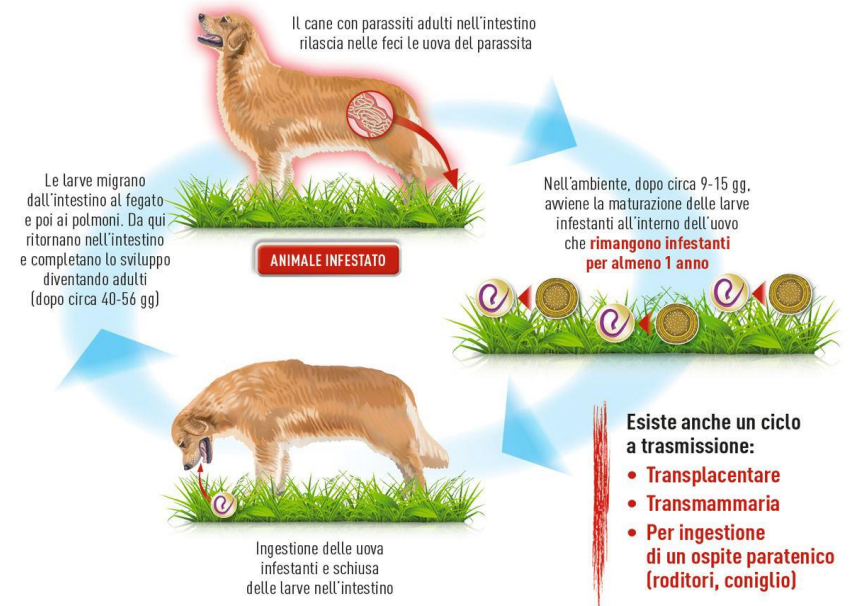
Harvest(chigger)
mite



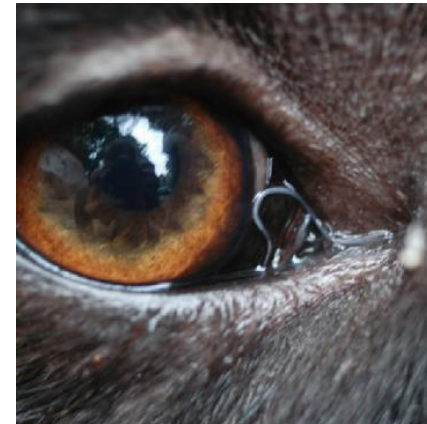
Louse

VERMI TONDI O NEMATODI

- Hanno un ciclo che va dalle 2 alle 12 settimane
- Possono avere ospiti paratenici o intermedi
- Alcuni sono causa di zoonosi (larva migrans nell'uomo)
- Più di frequente localizzati a livello gastroenterico
- Alcuni vanno ad interessare l'apparato respiratorio

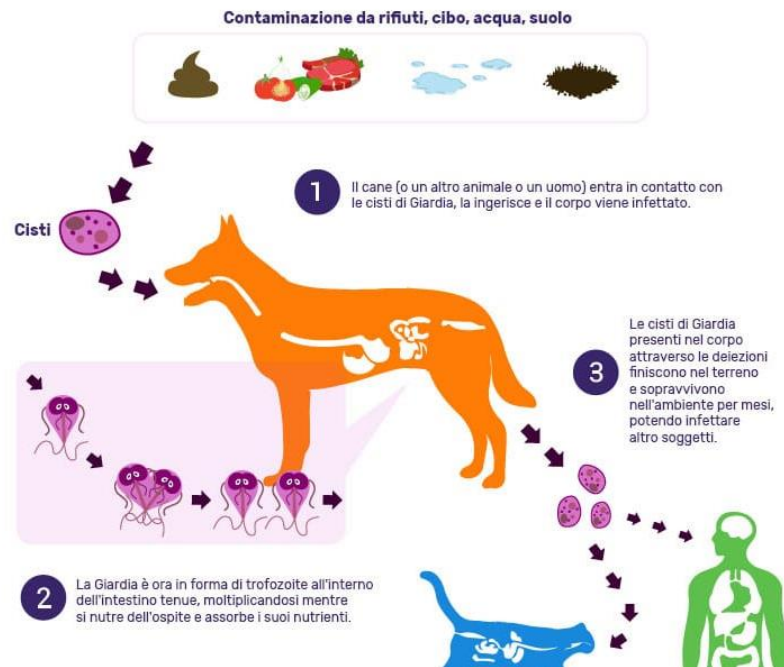


- Thelazia interessa la regione oculare



VERMI PIATTI O CESTODI

- Prevedono un ciclo di 20-30 giorni
- Infestazione tramite ingestione dell'ospite intermedio (pulci)
- Rischio zoonosico



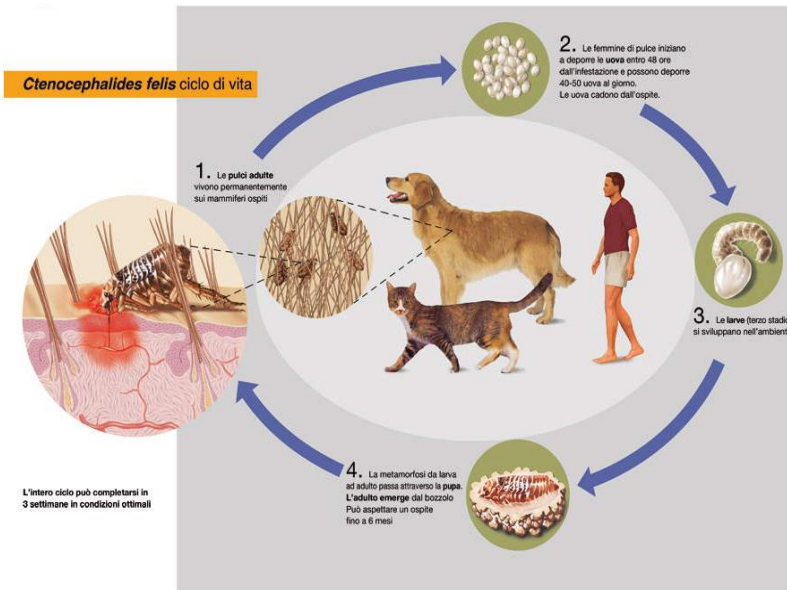
PROTOZOI – COCCIDI E GIARDIA

- Ciclo di circa 10 giorni
- Sintomatici soprattutto nel cucciolo
- Giardia presenta rischio zoonosico
- Molto resistenti nell'ambiente

NB: toxoplasmosi il cane non presenta sintomatologia enterica, è presente solo la fase extraintestinale del ciclo.

ECTOPARASSITI

- Acari – rogna demodettica frequente nei cuccioli o negli animali immunodepressi
- Otocariasi
- Zecche – Importanti per la trasmissione di babesia, erlichia e rickettsia
- Pidocchi
- Pulci – trasmissione emobartonella e tenie



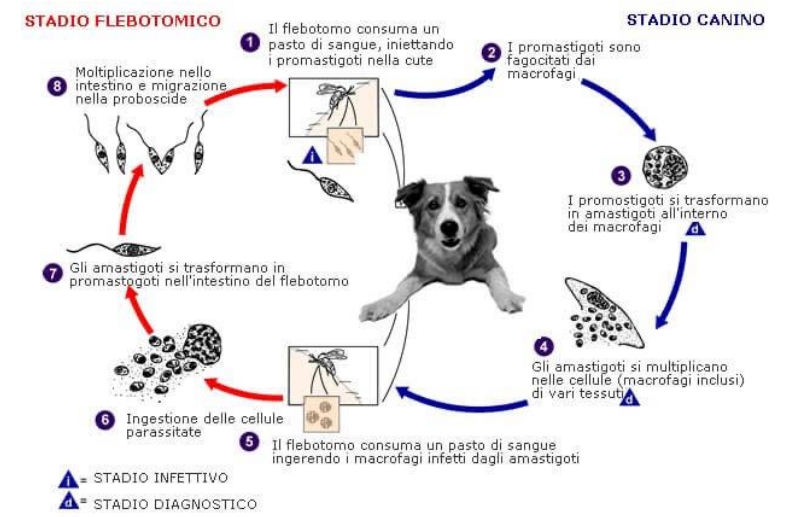
FILARIOSI CARDIOPOLMONARE

- Localizzazione nel ventricolo destro e arteria polmonare
- Trasmissione tramite zanzare infette
- Profilassi mensile per via orale
- Profilassi iniettiva annuale
- Rischio zoonosico



LEISHMANIOSI

- Trasmissione mediante flebotomi
- Rischio zoonosico
- Segni clinici: scadenti condizioni generali, lesioni cutanee, linfomegalia



MALATTIE INFETTIVE NEL CUCCIOLO: VACCINAZIONE

- Parvovirosi
- Cimurro
- Epatite
- Parainfluenza e malattie respiratorie
- Leptosirosi
- Rabbia

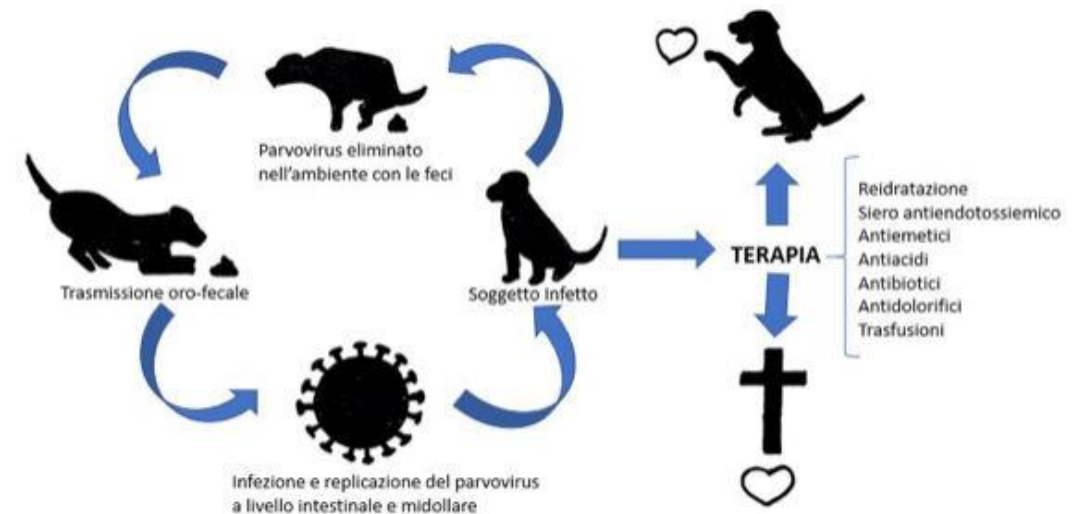


PARVOVIROSI

Enterite virale, è la principale causa di diarrea nei cani giovani la trasmissione avviene per contatto con feci contaminate e ha un'incubazione di 7/14 giorni.

Sintomi variabili da lievi a gravi:

- Vomito
- Diarrea
- Anoressia
- Febbre
- Disidratazione
- Leucopenia



Nelle forme gravi fondamentale ricovero e terapia di supporto.

E' essenziale la vaccinazione inoltre gli anticorpi materni sono protettivi per i cuccioli.

CIMURRO

La malattia colpisce sia il cane che i canidi selvatici (volpe, lupo). E' un virus poco resistente in ambiente esterno, la trasmissione avviene per contatto diretto.

Sintomatologia severa con mortalità elevata:

- Febbre alta
- Dispnea e tosse
- Vomito e diarrea
- Congiuntivite ed eruzioni cutanee
- Nelle fasi finali sintomi neurologici



Terapia di supporto, non esiste un trattamento specifico, pertanto è fondamentale la vaccinazione (gli anticorpi materni sono protettivi nei confronti della malattia).

EPATITE VIRALE DA ADENOVIRUS CAV-1

Trasmissione per contatto diretto, i sintomi sono variabili ma nelle forme acute e iperacute si manifesta febbre, letargia, vomito e diarrea, dolori addominali, disturbo della coagulazione.

Non esiste terapia specifica ma solo di supporto → fondamentale la vaccinazione.

LEPTOSPIROSI

E' una grave malattia batterica, è una zoonosi e la trasmissione può avvenire in modo diretto (contatto con urine infette, sangue o transplacentare) o indiretto (contatto con acqua, cibo, terreno contaminati).

Sintomatologia:

- Causa principalmente danno a livello renale
- Febbre
- Inappetenza
- Debolezza
- Depressione / letargia
- Vomito
- Diarrea
- Ematuria o urine di colore scuro
- Disidratazione
- Ittero
- Difficoltà respiratorie



Terapia antibiotica e terapia di supporto → fondamentale la prevenzione mediante vaccinazione.

RABBIA

Malattia ad esito letale che colpisce il sistema nervoso centrale dei mammiferi, è una zoonosi e la trasmissione avviene mediante il contatto diretto con la saliva di un animale malato, i sintomi sono neurologici e causa inoltre l'alterazione del comportamento.

Prevenzione mediante vaccinazione.

L'Italia è ufficialmente indenne da rabbia dal 2013.

PIANO VACCINALE

- Linee guida WSAVA
- Titolazione anticorpale



LINEE GUIDA PER LA VACCINAZIONE DEL CANE E DEL GATTO

STILATE DAL VACCINATION GUIDELINES GROUP (VGG)
DELLA WORLD SMALL ANIMAL VETERINARY ASSOCIATION (WSAVA)

M. J. Day¹, M. C. Horzinek², R. D. Schultz² e R. A. Squires⁴

¹ University of Bristol, United Kingdom

² University of Utrecht, the Netherlands (in pensione)

³ University of Wisconsin-Madison, Wisconsin, USA

⁴ James Cook University, Queensland, Australia

Traduzione a cura di Paola Dall'Ara

Dipartimento di Medicina Veterinaria, Università degli Studi di Milano

TRADUZIONE INTEGRALE IN ITALIANO

Con il contributo non condizionante di



LE PRINCIPALI URGENZE VETERINARIE

AVVELENAMENTI ED INTOSSICAZIONI

• Insetticidi sintomi:

- Rapida comparsa di convulsione ed insufficienza respiratoria
- Nel gatto: anoressia cronica, debolezza muscolare e spasmi.
- Ipersalivazione, vomito, diarrea
- Miosi
- Bradicardia
- Depressione
- Tremori muscolari
- Coma e morte

• Metaldeide (lumachicidi)/ Stricnina sintomi:

Precoci (la stricnina agisce in 5-20 minuti):

- Tachicardia
- Polipnea
- Ipersalivazione
- Incoordinazione
- Vomito

Metaldeide: feci di colore verdastro



Tardivi:

- Tremori muscolari
- Diarrea
- Convulsioni
- Ipertermia
- Insufficienza respiratoria

- **Piretrine e piretroidi** sintomi:

- Ipersalivazione
- tremori
- vomito
- diarrea
- contrazione muscoli cutanei e auricolari
- nei casi gravi convulsioni

Presenti in molti pesticidi e antiparassitari per animali, alto rischio per il gatto, tossiche se assunte per via orale.

PRINCIPALE CAUSA DI INTOSSICAZIONE: APPLICAZIONE DI SPOT-ON PER CANI SUI GATTI!!!!

COSA FARE: non mettere antiparassitari per cani al gatto, lavare immediatamente la cute con acqua e detersivo per piatti e portare il gatto dal veterinario.



- **Glicole etilenico (liquido antigelo)** sintomi:

- Nausea e vomito
- Depressione del sensorio
- Incoordinazione
- Convulsioni
- Insufficienza renale
- Coma e morte

SAPORE DOLCE!



- **Rodenticidi (veleno per topi) sintomi:**

- Compaiono da 1-7 ore a 2 giorni dall'ingestione, fino ad 8 giorni
- Depressione del sensorio
- Debolezza
- Pallore delle mucose
- Epistassi, presenza di sangue in feci e urine, presenza di sangue nel vomito, sanguinamento da piccole ferite
- dispnea



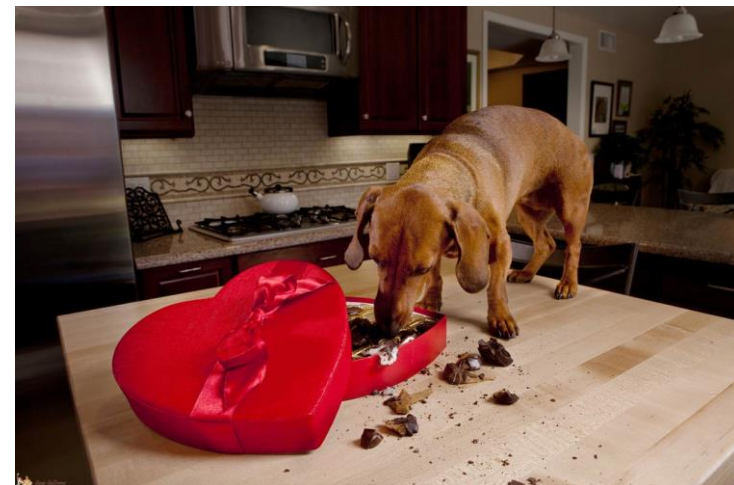
COSA FARE: Indurre il vomito se veleno assunto da meno di due ore e recarsi dal veterinario - Vit. K per almeno 20 mg - nei casi gravi emotrasfusione. **Evitare di mettere il veleno in luoghi accessibili agli animali domestici**

- **Cioccolato (Metilxantine) sintomi (da 1 a 4 h dopo l'ingestione):**

- Eccitamento
- Tremori muscolari
- Aritmie cardiache
- Vomito e diarrea
- Crisi convulsive
- Coma e morte

COSA NON FARE:

- lasciare la cioccolata incustodita alla portata dei vostri animali
- dare cioccolatini come premio
- dare per scontato che l'animale sta bene se ha vomitato dopo aver mangiato la cioccolata perché permane nello stomaco per lungo tempo.



ALTRI ALIMENTI DANNOSI: Cipolla, Aglio, Uva fresca e sultanina, Caffè, Thè e Xilitolo (gomme da masticare, caramelle)

• Piante tossiche comuni

PIANTE TOSSICHE CHE AGISCONO PIANTE SULL'APP. GASTROENTERICO

- azalea e rododendro, tulipano e iris, ricino, edera, vischio, funghi, cycas, stella di Natale

PIANTE TOSSICHE CHE IRRITANO LINGUA E BOCCA

- dieffenbachia, filodendro, calla

PIANTE TOSSICHE CHE AGISCONO SUL SISTEMA NERVOSO

- ortica, tabacco, tasso, gelsomino, edera

PIANTE TOSSICHE CHE AGISCONO SU APP. CARDIOCIRCOLATORIO

- oleandro, digitale, azalea, mughetto, amarena, ciliegio, albicocco, mandorlo e melo



• Farmaci ad uso umano

- Paracetamolo (Tachipirina®) → ½ compressa è tossica per un gatto. Insufficienza epatica acuta.
- Acido acetilsalicilico (Aspirina®)
- Nimesulide (Aulin®)
- Benzodiazepine (Valium®, Tavor®, Xanax®)



COSA NON FARE:

- **Non** somministrare **nessun** tipo di farmaco ad uso umano senza consulenza veterinaria
- **Non** somministrare latte: in caso di veleni liposolubili può aggravare il quadro clinico favorendone l'assorbimento.
- **Non** indurre il vomito se il cane ha ingerito sostanze corrosive o caustici
- **Non** indurre il vomito se il paziente non è cosciente
- **Non** tentare di far vomitare il cane mettendogli le dita in gola perché potrebbe mordere
- **Non** aspettare l'insorgenza dei sintomi per contattare il veterinario



CONVULSIONI

Le cause possono essere tossiche, infettive, metaboliche, lesioni strutturali del cervello, idiopatiche.

COSA FARE

Mettere l'animale in condizione di non farsi male, spostare gli oggetti contro cui potrebbe urtare, togliere collare o pettorina e aspettare che la crisi termini. Contattare il veterinario.

COSA NON FARE

Non farsi prendere dal panico, evitare di urlare. Non mettere le mani in bocca all'animale per evitare di farsi morsicare.

COLPO DI CALORE Può essere mortale! sintomi:

- Temperatura rettale > 41°C
- Iperventilazione
- Abbattimento
- Possibili crisi convulsive
- Mucose congeste
- Emorragie spontanee (petecchie, ematemesi, ematochezia)
- Incapacità a mantenere la stazione
- Vomito e diarrea
- Stupore
- Coma



CHI COLPISCE?

Il colpo di calore può interessare **tutti** i soggetti. In particolare: obesi e pazienti **brachicefali** (bulldog inglesi, boxer, bouledogue francese)

Principali cause: Cani lasciati chiusi in macchina d'estate (anche 5 minuti possono fare la differenza) – Eccessivo sforzo fisico ad alte temperature

COSA FARE

1. Andare subito dal veterinario
2. Durante il tragitto raffreddare il cane con impacchi di acqua fredda sulle estremità, sul collo e testa.

COSA NON FARE

1. Non lasciare mai gli animali un macchina
2. Non esporli al sole nelle ore più calde della giornata e limitarne l'esercizio fisico.



PUNTURA DI INSETTO

Raramente sono pericolose per i nostri animali, ma se si scatena una reazione anafilattica è necessario intervenire immediatamente.

La terapia locale consiste nell'applicazione di compresse di garza fredde.

Non cercate di incidere la parte o fare altre manovre ma tenete l'animale il più fermo possibile e portatelo subito dal veterinario.



TRAUMI

Possono essere causati da incidenti automobilistici, cadute, combattimenti con altri cani e crudeltà umana.

I movimenti inopportuni fatti dall'animale per paura o dolore ed i tentativi di alzarsi possono peggiorare sensibilmente il danno causato dal trauma.

Portatelo al più presto dal veterinario, adagiandolo su una tavola di legno o di altro materiale rigido e leggero.

DILATAZIONE GASTRICA E TORSIONE

È una delle urgenze più gravi... consiste nella rotazione dello stomaco lungo il suo asse, con accumulo di gas e liquido al suo interno.

Conseguenze: aumento pressione intraddominale, compressione vena cava, riduzione gittata cardiaca, ridotta perfusione, ipossiemia, shock, insufficienza multiorgano, aritmie, morte.

CHI COLPISCE? Cani di grossa taglia a torace profondo, cane anziano, assunzione di abbondante cibo in una sola razione, attività fisica dopo pasto.

Sintomi: Gonfiore addome, continui conati di vomito improduttivi, tachipnea e abbattimento e difficoltà deambulatoria.

TERAPIA: SOLO ED ESCLUSIVAMENTE CHIRURGICA E NEL PIÙ BREVE TEMPO POSSIBILE!

COME PREVENIRE?

Evitare di sovralimentare il paziente, dividere le razioni in due, evitare corse e salti dopo il pasto, gastropessi preventiva.

PIOMETRA

sintomi: depressione, anoressia, poliuria, polidipsia, vomito, diarrea, ipertermia, distensione addominale, polipnea, scolo vulvare purulento (aperta), shock settico, morte.

Patologia uterina acuta o cronica che compare circa 2 mesi dopo il calore, raccolta purulenta intrauterina.

Colpisce le cagne intere, per lo più adulti-anziani.

COSA FARE?

Portare d'urgenza il cane dal veterinario; si rischia shock settico e rottura dell'utero intraddominale.

Terapia: chirurgica, ovarioisterectomia.

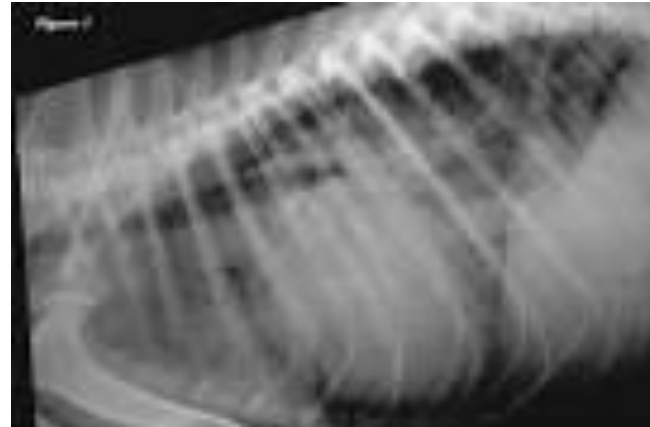
Terapia medica consigliata solo negli animali giovani e con alto valore riproduttivo.

Come Prevenire: ovariectomia



- **EDEMA POLMONARE** sintomi:

- Tachipnea
- Dispnea
- Tosse
- Irrequietezza
- Difficoltà a sdraiarsi
- Fame d'aria
- Mucose cianotiche



È un accumulo di liquido negli spazi extravascolari del polmone, il liquido rende difficile lo scambio di ossigeno tra aria e sangue.

Principale causa: insufficienza cardiaca congestizia.

Chi colpisce? Cani anziani, soprattutto di piccola taglia, con anamnesi di soffio cardiaco.

Cosa fare? Portare il cane dal veterinario, sedazione, diuretico, cerotto di nitroglicerina, ossigeno terapia.

BOCCONI AVVELENATI

- Principali veleni utilizzati
- Cosa fare se vediamo il cane ingerire un boccone avvelenato
- Cosa conservare e a chi denunciare



DEFINIZIONE MEDICO-LEGALE DI VELENO

«Qualsiasi sostanza che provoca alterazioni dell'omeostasi di un organismo attraverso meccanismi di tipo chimico o biochimico»

Molte sostanze possono sortire effetti terapeutici o tossici a seconda della dose e di altri fattori.

FATTORI DI TOSSICITÀ

Relative alle sostanze chimiche:

- Dose
- Formulazione
- Liposolubilità
- Emivita

Relative al soggetto:

- Fattori genetici e individuali
- Specie
- Sesso
- Etá

FORME DI TOSSICITÀ

- Acuta
- Subacuta
- Cronica
- Altri fattori: durata, frequenza e via di esposizione



SOSTANZE CHIMICHE RISCOINTRATE NEI CASI DI INTOSSICAZIONE ANIMALE

Fitosanitari e farmaci veterinari:

- Organofosforici
- Carbammati
- Organoclorirati
- Piretrine e Piretroidi
- Metaldeide
- Rodenticidi anticoagulanti
- Altre sostanze

Inquinanti ambientali:

- Arsenico
- Mercurio
- Piombo

METALDEIDE sintomi:

- Depressione
- Scialorrea
- Vomito/diarrea
- Incoordinazione/iperestesia/atassia
- Tremori/convulsioni
- Tachicardia
- Dispnea
- Ipertermia
- Opistotono

LIBERA VENDITA IN ITALIA, L'INGHILTERRA NE HA VIETATO L'USO A PARTIRE DA MARZO 2022



COMPOSTO CHIMICO USATO COME FITOFARMACO CONTRO LUMACHE, CHIOCCIOLE E ALTRI MOLLUSCHI

Facilmente ingerito a causa della sua elevata appetibilità, un'altra forma di avvelenamento può essere per via inalatoria.

L'assorbimento avviene a livello di intestino tenue, metabolizzazione epatica, altamente lipofilo (passa la barriera emato-encefalica).

Tracce blu o verdi nel contenuto gastrico sono frequenti e comuni nei casi di avvelenamento con metaldeide

NON ESISTE TERAPIA SPECIFICA MA SOLO TERAPIA SINTOMATICA E DI SUPPORTO.

ANTICOAGULANTI sintomi:

- Melena
- Ematuria
- Ematemesi
- Epistassi
- Perdite occulte (petecchie ed ecchimosi su cute o mucose, raccolte ematiche in organi o cavità)



Terapia con vitamina K ed eventuale terapia di supporto/trasfusione.

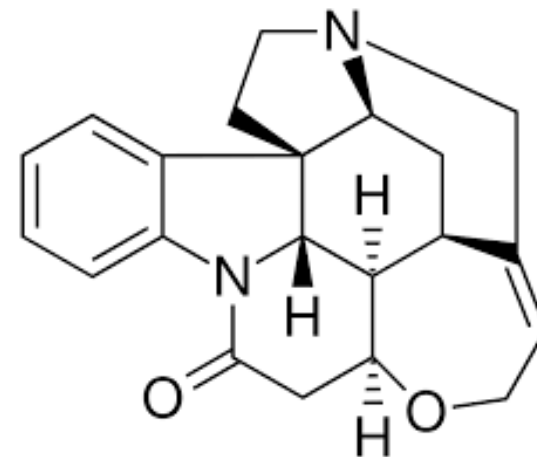
Usati come rodenticidi alterano il processo fisiologico di coagulazione del sangue, periodo di prepatenza di 36/72 h.

Assorbimento a livello di intestino tenue e metabolismo epatico.

STRICNINA sintomi:

- Agitazione
- Contrazioni muscolari e rigidità
- Crisi convulsive
- Iperattività agli stimoli esterni

Non esiste un trattamento specifico ma solo terapia di supporto.

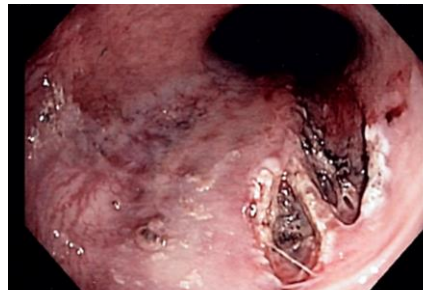


Alcaloide estratto dai semi di alcune piante del genere *Strychnos* è commercializzata soprattutto in forma di sali, ha un sapore amaro persistente, spesso addizionato con edulcoranti; la gravità del sintomo è proporzionale alla dose e ha un periodo di prepatenza di 10/120 minuti (in base alla taglia, al peso, al sesso e all'età).

Assorbimento intestinale e metabolismo epatico.

IN TUTTI QUESTI CASI COME PRIMO INTERVENTO VA FATTO VOMITARE IL CANE!

IN CASO DI BOCCONI CHIODATI **NON FAR VOMITARE IL CANE PER NESSUNA RAGIONE!**



A CHI DENUNCIARE?

- Campioni o carcassa inviate all'istituto zooprofilattico con richiesta di ricerca dei veleni da parte del veterinario
- Denuncia, anche solo di sospetto avvelenamento, a qualsiasi organo di polizia giudiziaria (polizia municipale, carabinieri, polizia di stato, corpi forestali regionali)

DOMANDE?